

## Oznaczenie zwierząt dla identyfikacji

**Cel:** Oznaczenie wszystkich zwierząt w stadzie (prosięta, maciory, knurów oraz knurów V) pozwala na ich łatwą identyfikację. Pewna identyfikacja jest wymagana, aby móc tworzyć dokładne raporty oraz monitorować indywidualne zapiski dla celów handlowych. Posiadanie rzetelnej informacji jest istotne zarówno w czasie hodowli, jak i w trakcie uboju.

- Oznaczenie ma miejsce przeważnie, gdy świnia przybywa do hodowli lub straciła poprzednie oznaczenie.
- W mniejszych hodowlach oznacza się prosięta po urodzeniu, gdy tylko jest to możliwe, odpowiednim kolorem oraz numerem.
- W każdej hodowli, winny być inne numery oznaczeń
- Maciory, które straciły oznaczenia, muszą otrzymać takie same numery identyfikacyjne,
- Jeśli nie można przywrócić starego numeru, musi zostać nadany nowy.
- Niektóre oznaczenie przykleja się po odcięciu, więc jest możliwa identyfikacja.
- Poszczególne świnie, wchodzące do zagrody otrzymują przeważnie kolejne numery. System często zmienia kolory oraz numery poszczególnych oznaczeń, a więc, aby dopasować oznaczenia można stosować ten sam lub różne kolory

Sprzęt/Wymagania sprzętowe	Bezpieczeństwo osobiste
<ul style="list-style-type: none"> <li>• Oznaczenia</li> <li>• Szczypce</li> <li>• Środek dezynfekcyjny</li> </ul>	<ul style="list-style-type: none"> <li>• Podczas oznaczania unieruchomić świnie</li> <li>• Niezmywalne markery, jeśli znaki nie są w pełni widoczne</li> </ul>

### Przygotowanie

- Oznaczenie musi być przeprowadzone w warunkach minimalnego stresu dla lochy oraz personelu
- Należy stosować takie pozycje, w których będzie możliwe łatwe mieć dojsię
- Należy mieć pewność, że dokonuje się oznaczania na solidnym gruncie, a powierzchnia nie jest śliska.
- Oznaczenia muszą być właściwe dla rozmiaru oraz wagi zwierzęcia.
- Należy się upewnić, że właściwe szczypce będą dostępne dla właściwych oznaczeń
- Należy sprawdzić oznaczenia oraz szczypce, a następnie oczyścić je; jeśli jest to potrzebne, należy przygotować materiały antyseptyczne w pobliżu
- Oznaczenie określa, że jeśli jedno oznaczenie zostanie zgubione,

### Zarys zadań

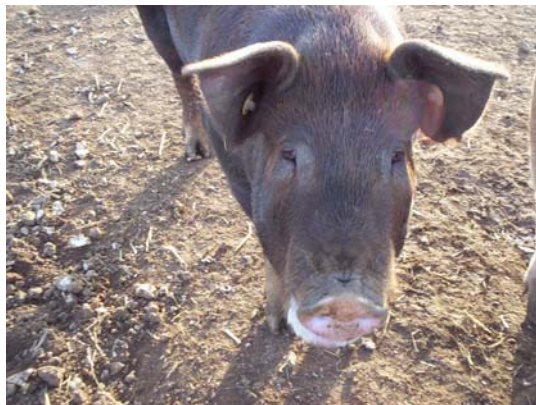
#### Wprowadzanie lochy do stada

- Stosuj odpowiednie oznaczenia wraz z właściwymi szczypcami
- Jeśli jest to konieczne, należy oczyścić miejsce instalowania oznaczeń, ponieważ niehigieniczne warunki mogą prowadzić do zakażeń
- Aby prawidłowo umieścić oznaczenia, należy postępować zgodnie z zaleceniami producenta.
- Oznaczenia powinno się umieszczać po środku płaskiej części ucha w celu uniknięcia widocznych żył i chrząstek.
- Jeżeli oznaczenie zostało umocowane zbyt blisko krawędzi ucha, może być wyszarpane z ucha.
- Wyczyść szczypce po użyciu i przechowuj je wraz z niewykorzystanymi oznaczeniami w czystym miejscu

# Tagging animals for identification

## Ponowne oznaczanie w przypadku zagubienia pierwszego oznaczenia

- Można w tym celu umieścić oznaczenie w starym otworze (chyba, że ucho zostało przerwane), aby ograniczyć stres, któremu podlega maciora.
- Wiele zakładów nadaje ponowne oznaczenia, gdy maciory są przegrupowywane.
- Jeśli oznaczenia są gubione zbyt często należy sprawdzić, dlaczego się tak dzieje.



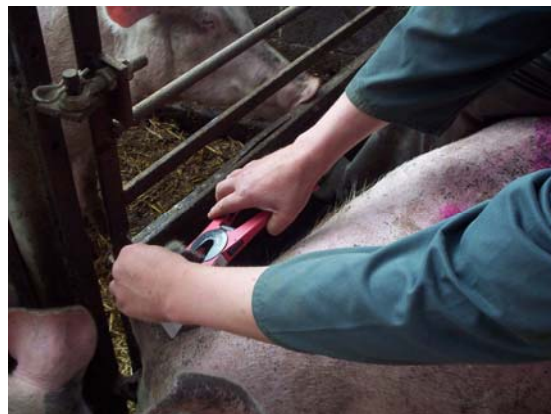
W niektórych przypadkach stosowane jest oznaczenie podwójne, takie oznaczenia zminimalizują ryzyko błędnego wyznaczenia maciory



Sprzęt do oznaczania powinien zawsze znajdować się w pobliżu



Ustawić znak oraz cęgi



Dokonać znakowania bez pośpiechu

## Dokumenty referencyjne:

W Wielkiej Brytanii świny powinny być oznaczane zgodnie z właściwymi przepisami. W czasie oddawania tego informatora do druku były to:

- Rozporządzenie o zbieraniu informacji, identyfikacji i transporcie świń [The Pigs (Records, Identification and Movement) z 2007 r.
- Kodeks zaleceń, co do dobrostanu zwierząt: świń

Dokument ten był początkowo przygotowany przez Zespół ds. Transferu wiedzy firmy BPEX Wprowadzenie dalszych zmian jest zależne od decyzji farmy. Firma BPEX przygotowała ten dokument tylko w celach informacyjnych i nie przyjmuje jakiegokolwiek odpowiedzialności za zawarte w nim niedokładności lub pominięcia.

**BPEX Ltd . PO Box 44 . Winterhill House . Snowdon Drive . Milton Keynes MK6 1AX .  
Tel: 01908 844749**